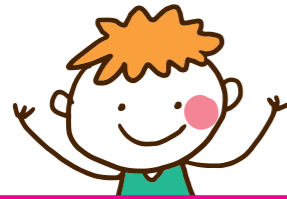




Ekspertyzy z zakresu polityki europejskiej w dziedzinie edukacji, szkolenia i młodzieży prowadzone przez wysokie władze publiczne
Project n.582954-EPP-1-2016-2-ES-EPPKA3-PI-POLICY



INFORMACJE OGÓLNE O PROJEKCIE

Projekt Fine at School ma na celu zapobieganie przedwczesnemu kończeniu nauki i ograniczanie tego zjawiska oraz promowanie różnorodności w środowisku edukacyjnym, aby zapewnić sukces edukacyjny dzieciom i młodzieży uczęszczającym do szkół podstawowych i gimnazjów, zwłaszcza uczniów mieszkających na obszarach zagrożonych i / lub którzy są w niekorzystnej sytuacji, np. imigranci. Projekt skierowany jest do uczniów (i ich rodziców) oraz nauczycieli szkół podstawowych i gimnazjów. To działanie zostało wdrożone we Włoszech, Polsce, Bułgarii i Hiszpanii.

GRUPA DOCELOWA

- uczniowie szkół podstawowych i średnich;
- nauczyciele szkół podstawowych i gimnazjów;
- rodzice / opiekunowie uczniów szkół podstawowych i gimnazjów

Badanie zostało przeprowadzone w krajach referencyjnych, w klasach, w których co najmniej 25% uczniów jest zagrożonych przedwczesnym porzuceniem nauki lub uczniów znajdujących się w niekorzystnej sytuacji (rodziny migrantów, trudności w nauce). Klasy zostały wskazane, zgodnie z krajowymi przepisami dotyczącymi ochrony prywatności, przez każdego dyrektora szkoły.

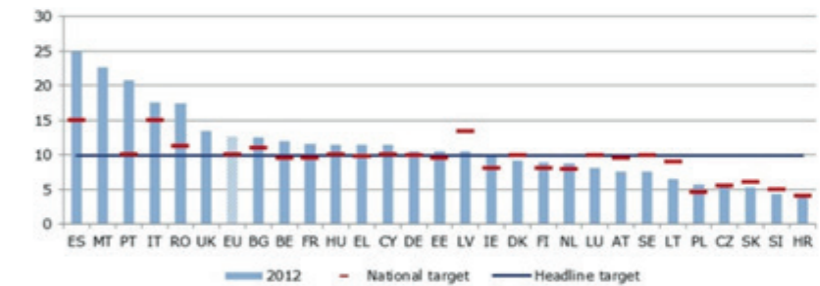
CEL BADAN

Faza badawcza koncentrowała się na dobrym samopoczuciu uczniów w szkole w odniesieniu do ich postrzegania środowiska uczenia się, ich kompetencji emocjonalnych, umiejętności życiowych i różnorodności stylów uczenia się.

CELE BADAN

Podczas realizacji projektu badanie zostało przeprowadzone wśród uczniów szkół podstawowych i średnich, nauczycieli i rodziców i koncentrowało się na:

- środowisku uczenia się;
- kompetencjach emocjonalnych studentów;
- umiejętnościach życiowych uczniów;
- różnorodności stylów uczenia się
- konfliktach i dyskryminacji w klasie



Source: Eurostat (LFS) in Europe 2020 Target: Early Leavers From Education And Training

WYNIKI OGÓLNE NA POZIOMIE MIĘDZYNARODOWYM

MOTYWACJA DO NAUKI / TRUDNOŚCI W NAUCE

Większość uczniów uważa, że chodzenie do szkoły jest interesujące tylko czasami.



OTWARTOŚĆ I INTEGRACJA / WŁĄCZENIE

obecność studentów z innych kultur w społeczności studenckiej;
67% studentów z Hiszpanii odpowiedziało, że w ich społeczności są studenci z innych kultur).

SAMOSWIADOMOŚĆ I ROZWÓJ / UMIEJĘTNOŚCI ŻYCIOWE

Uczniowie oceniają raczej swoje umiejętności życiowe.
W każdej kategorii umiejętności są ustawione na poziomach 3, 4 i 5.
Uczniowie mają ogólne wyobrażenie o swojej przyszłości, a niektórzy z nich mają konkretne plany na przyszłość
Duża grupa studentów wspominała, że nie znają swoich umiejętności i mocnych stron i trudno im powiedzieć, co chcieliby robić w przyszłości.

ASERTYWNOŚĆ I RADZENIE SOBIE Z KONFLIKTAMI

Prawie połowa uczniów spotyka się z przemocą w szkole - rozwijanie tych kompetencji sprzyja radzeniu sobie z takimi sytuacjami.
1/5 uczniów twierdzi, że trudno im powiedzieć NIE w sytuacjach, w których przekonuje się ich do zrobienia czegoś, czego nie chcą
Uczniowie deklarują, że zwykle starają się unikać sytuacji konfliktowych, co może być związane z faktem, że trudno im poradzić sobie w takich sytuacjach
Nauczyciele zwracali również uwagę na zapobieganie problemom i sytuacjom konfliktowym jako ważnym elementem życia szkolnego uczniów.

EMPATIA I ZARZĄDZANIE EMOCJONALNE

Czasami uczniom trudno jest wyjaśnić innym, co czują. To samo dotyczy umiejętności radzenia sobie z emocjami.
Duża grupa to studentów, którzy czasami nie wiedzą dokładnie, jakie emocje odczuwają w tej chwili.

RADZENIE SOBIE ZE STRESEM

Wśród wielu aspektów życia szkolnego nauczyciele zwracali uwagę na radzenie sobie ze stresem jako ważnym elementem życia szkolnego uczniów.



OGÓLNY KOMENTARZ

Analiza wszystkich zagadnień przedstawionych w raporcie dowodzi, że problem wczesnego kończenia nauki jest bardzo złożony. Zasadniczo nie ma jednego czynnika, który mógłby wyjaśnić rozbieżność między odsetkiem osób wczesnie kończących naukę w poszczególnych krajach lub w Europie. Z pewnością jest to jednak obszar wymagający interwencji i działań, które pozwolą młodym ludziom zdobyć takie kompetencje i umiejętności, które pozwolą im osiągnąć sukces edukacyjny i życiowy w przyszłości.



INSTYTUCJE BIORĄCE UDZIAŁ W BADANIU

Do realizacji badania zostały wybrane cztery szkoły o różnorodnej lokalizacji:

- miejska (Łódź miasto z około 700 000 mieszkańców),
- podmiejska (Szczawin – około 5000 mieszkańców),
- wiejska (Bobrowniki, Dębowa Góra). Wybrane szkoły różniły się także wielkością (ze względu na liczbę uczniów: małe (Szkoła Podstawowa im. Leokadii Ostrowskiej w Bobrownikach, Szkoła Podstawowa im. ks. J. Twardowskiego w Dębowej Górze - do 150 uczniów) oraz duże (np. Zespół Szkolno – Gimnazjalny w Szczawinie – 371 uczniów; Szkoła Podstawowa nr 172 w Łodzi – 503 uczniów). Wybraliśmy te szkoły, aby osiągnąć szeroką, różnorodną grupę uczniów.



GRUPA DOCELOWA

Podsumowując w badaniu wzięło udział 227 uczniów szkół podstawowych i szkół gimnazjalnych w wieku powyżej 10 roku życia oraz 6 klas 1-3 (121 uczniów), 128 nauczycieli tych szkół i 217 rodziców/opiekunów uczniów. Grupa badawcza była reprezentatywna dla środowiska badanych uczniów, nauczycieli i rodziców uczniów.

BADANIE SAMOPOCZUCIA UCZNIÓW W SZKOLE WYNIKI W POLSCE

WNIOSKI

Zebrane wyniki pozwalają nam stwierdzić, że uczniowie dobrze się czują w szkole, uczniowie raczej lub zdecydowanie lubią szkołę, czują się w niej (jak i w okolicy) bezpiecznie, są usatysfakcjonowani jej zapleczem infrastrukturalnym, ofertą zajęć dodatkowych, czy możliwością otrzymania wsparcia w różnych trudnych sytuacjach (zachowań ryzykownych, przemocy, dyskryminacji itp.).

Należy zwrócić uwagę, że we wszystkich grupach badawczych zwrócono uwagę, że szkoła raczej nie lub rzadko pozwala uczniom na doświadczenia i eksperymenty w laboratoriach lub praktyczne działania. Szczególnie uczniowie twierdzą, że raczej nie mają takich możliwości.

Uwagę, należy także zwrócić na sytuacje agresji i przemocy, które zdarzają się w szkołach. Według uczniów takie sytuacje się zdecydowanie zdarzają,

W aspekcie relacji szkolnych pomiędzy uczniami a pracownikami szkoły te relacje są oceniane jako pozytywne. Zwłaszcza dobre relacje są zazwyczaj pomiędzy uczniami a ich wychowawcą. Także relacje z rówieśnikami zostały ocenione jako pozytywne. Uczniowie mogą też liczyć na rodziców jeśli chodzi o pomoc i wsparcie w sytuacjach szkolnych.



Uczniowie zazwyczaj czują się akceptowani w szkole. W szkołach w Polsce nie ma dużego zróżnicowania kulturowego wśród uczniów (najczęściej występują różnice kulturowe na tle religijnym, czy wynikające z pochodzenia np. Romowie). W związku z tym generalnie na ich samopoczucie w szkole nie wpływa kolor skóry, czy narodowość, ale uczniowie czasami czują się źle w szkole z powodu swoich cech fizycznych (np. wzrostu, wagi czy koloru włosów). Uczniowie napisali także, że na ich samopoczucie w szkole negatywnie wpływa wyśmiewanie przez innych uczniów ich zainteresowań, ich idoli, wzajemne wyzywanie się i wyśmiewanie, zabieranie rzeczy. Jest to zdecydowanie obszar do dalszej pracy – praca nad poczuciem własnej wartości, wzajemny szacunek, otwartość na innych.

Większość uczniów (tych starszych) ma także określone plany na przyszłość. Uczniowie potrafią określić, co chcieliby robić w przyszłości, jaki zawód wykonywać. Uczniowie potrafią też określić swoje mocne strony, niektórzy z nich łączą swoje talenty, mocne strony z przyszłością zawodową. Jednak spora grupa dzieci nie wie, co jest ich atutem, a także nie ma planów na przyszłość. Jest to zdecydowanie obszar do pracy, jako jeden z kluczowych elementów pozostania w systemie edukacji.

Z przeprowadzonych badań wynika także, że możliwość instytucjonalnego uczenia się ma raczej duże znaczenie dla uczniów. Jest ważna dla nich i dla ich znajomych. Jednak nie wszyscy uczniowie wkładają dodatkowy wysiłek w edukację, czy zgłębiają tematy poruszane na zajęciach, nie dla wszystkich edukacja szkolna jest ciekawa. To też jest kolejny obszar, w którym można podjąć pracę doskonalącą i terapeutyczną / wspomagającą: powiązać naukę szkolną z indywidualnym pogłębianiem wiedzy i rozwijaniem zainteresowań.

