

**Raport z wyjazdu do  
Klaipėda State College, Litwa,  
w dniach 7- 11 kwietnia 2014 roku  
w ramach programu Staff Mobility Programme Erasmus+  
w celu przeprowadzenia zajęć dydaktycznych**

*sprawozdawca: Wanda Baranowska*

## **I. Opis Uczelni partnerskiej (przyjmującej)**



*Fot.1. Budynek Wydziału Nauk Społecznych*

### **I.1. Ogólna struktura Uczelni**

**Klaipėda State College** (w języku litewskim: *Klaipėdos Valstybinė Kolegija*) jest publiczną, trzecią pod względem wielkości<sup>1</sup>, wysoko cenioną na Litwie wyższą szkołą zawodową, kształcąca na poziomie studiów I stopnia, nadającą tytuł licencjata (bachelor title) różnych kierunków studiów, na trzech wydziałach:

- 1) **Wydział Nauk Społecznych**- Dziekan Wydziału: Asta Pancerovienė,  
(a.panceroviene@kvk.lt )
- 2) **Wydział Nauk o Zdrowiu**- Dziekan Wydziału: Vida Staniulienė,  
(v.staniuliene@kvk.lt)
- 3) **Wydział Nauk Technicznych**- Dziekan Wydziału: Jūratė Vaitekoniene  
(j.vaitekoniene@kvk.lt )

**Wydział Nauk Technicznych** prowadzi studia na takich kierunkach jak między innymi: inżynieria mechaniczna, projektowanie krajobrazu, informatyka, technologia transportu drogowego oraz **technologia żywności**. Na Wydziale studiuje blisko 1300 studentów.

**Wydział Nauk o Zdrowiu** specjalizuje się w prowadzeniu takich kierunków jak: pielęgniarstwo, fizjoterapia, **terapia urody**, higiena jamy ustnej, opieka odontologiczna

---

<sup>1</sup> W 2013 roku w Uczelni studiowało łącznie 3857 studentów, zatrudnionych było 267 nauczycieli akademickich na różnych stanowiskach

(pielęgnacja uzębienia). Ciekawostką dla polskiego systemu edukacji jest włączenie kierunku „praca socjalna” w obszar nauk o zdrowiu. Na Wydziale studiuje ponad 1000 studentów.

## I.2. Lokalizacja miasta, Klaipėda State College oraz Wydziału Nauk Społecznych



Ryc. 1. Herb miasta Klaipėda

### I.2.1. Miasto Klaipėda

Jest położone na wybrzeżu Morza Bałtyckiego nad Zalewem Kurońskim, dokładnie przy ujściu rzeki Danga ( w jęz. ang. *Dane River*, w lit. *Danes Upe*) do Zalewu. Posiada także nazwę historyczną, pochodzącą z języka niemieckiego „Memel”.



Ryc.2 Klaipėda na mapie

Klaipėda jest miastem popularnym turystycznie- corocznie odwiedza ją ponad 70000 turystów z całego świata (głównie w sezonie letnim), także żeglarzy pływających po wodach Morza Bałtyckiego. Atrakcją turystyczną jest Stare Miasto (zdjęcia na następnych stronach) oraz Muzeum Morza z delfinarium (niestety aktualnie modernizowane i zamknięte do końca lipca br.), położone w należącej do miasta Klaipėda części Mierzei Kurońskiej.

W roku 2013 populacja Klaipėdy wynosiła 158 541 mieszkańców, w tym dzieci w wieku 0-14 lat 13,7%, w wieku 15-59 67,2% oraz w wieku powyżej 60 lat 19,1%, co oznacza, że Klaipėda jest miastem „młodym” demograficznie.



*Fot.2. Plac Teatralny na Starym Mieście w Kłapiedzie*



*Fot.3. Prawy brzeg rzeki Danga*





*Fot.4. Promenada do Starego Portu Pasażerskiego w Klaipėda*



*Fot.5. Kasy Starego Portu Pasażerskiego*



Fot.6. jedna z najstarszych ulic w Klaipėdzie w części Starego Miasta



Fot.7. Ulica utworzona w starym korycie rzeki Danga

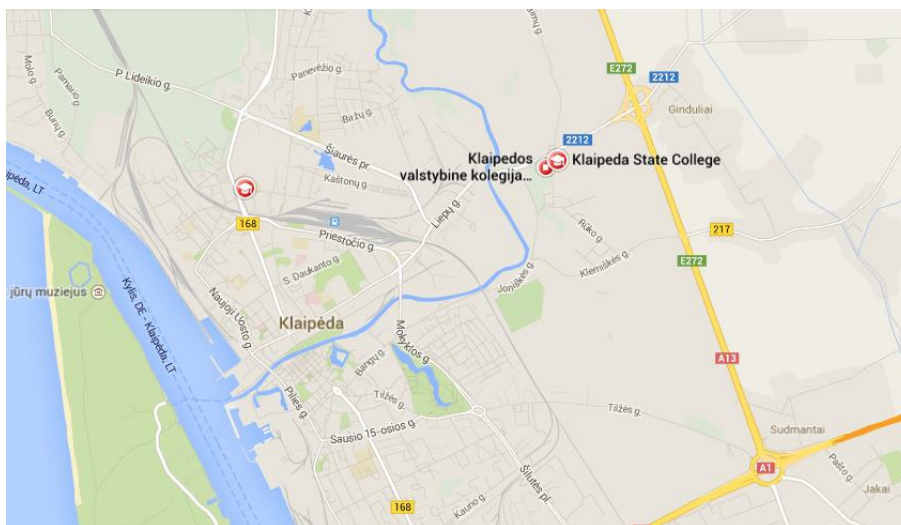




Fot. 8. Centrum Kultury zorganizowane w jednym z najstarszych budynków Klaipėdy

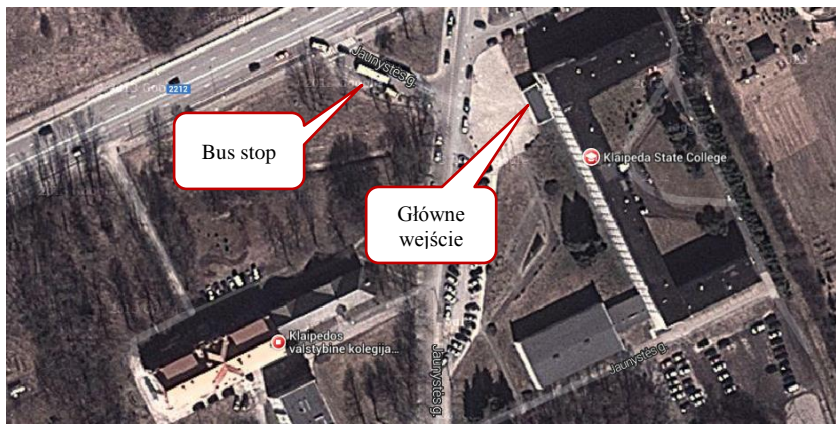
## I.2.2. Klaipėda State College oraz Wydział Nauk Społecznych

Uczelnia położona jest na obrzeżach miasta Klaipėda, z bardzo dobrą siecią komunikacyjną.



Z centrum miasta do kampusu Uczelni dojeżdżają dwa autobusy miejskie (nr 18 oraz 10), z pozostałych części miasta nr 17 i 5A. Poza typową autobusową komunikacją, z centrum (mowa o Alei Taikos, ulicy Tillu czy Liepu- w jęz. litewskim *ulica= gatve*) można do uczelni dojechać mikrobusem nr 10, zatrzymującym się na żądanie w dowolnych częściach trasy (mikrobus zatrzymuje się na machanie ręką, wysiadając trzeba podać kierowcy nazwę ulicy lub nazwę przystanku autobusowego- nazwy przystanków, trasy autobusowe a także moduł planowania podróży po Klaipėdzie można znaleźć na stronie w języku angielskim: <http://www.marsrutai.lt/?l=en> .

Przystanek autobusowy znajduje się tuż przy budynku Wydziału Nauk Społecznych (około 30 m), co pokazuje zdjęcie poniżej:



Fot.9. Kampus KSC

### I.3. Jednostka Klaipėda State College, zapraszająca do prowadzenia zajęć w ramach programu Erasmus

W strukturze Wydziału Nauk Społecznych (w obszarze którego studiuje blisko 1500 studentów) wyodrębniona jest **Katedra Edukacji**, będąca bezpośrednią jednostką zapraszającą na wizytę partnerską. Kierownikiem Katedry jest **Audronė Čistienė**, będąca także nauczycielem języka angielskiego w Uczelni.

Katedrę tworzy 18 nauczycieli akademickich, w tym 2 ze stopniem doktora, będących także etatowymi pracownikami Uniwersytetu w Klaipėdzie.

W Katedrze Edukacji prowadzone są studia na trzech kierunkach:

- Pedagogika społeczna (Social Pedagogy)
- Edukacja przedszkolna (Pre-school Education)
- Nauczanie języka angielskiego (English Language)

Aktualnie największą popularnością wśród studentów cieszy się kierunek **pedagogika społeczna**, co wiąże się z wprowadzeniem kilka lat temu do litewskich szkół nowego stanowiska pracy (lit.: *socialinis pedagogas*). Pedagog społeczny jest osobą prowadzącą w szkołach prace z uczniem i jego rodziną, dążącą do zagwarantowania odpowiednich warunków rozwoju ucznia. Stanowisko to można porównać ze stanowiskiem polskiego pracownika socjalnego, którego miejscem pracy jest placówka edukacyjna.

#### I.4. Program Erasmus w Klaipėda State College

W listopadzie 2013 roku Klaipėda State College (KSC) zostało pozytywnie akredytowane przez Międzynarodową Grupę Ekspertów, akredytowaną przy Ministrze Edukacji i Nauki na Litwie, jako Centrum Oceny Jakości funkcjonowania szkół wyższych (Quality Assessment Centre- na mocy krajowych aktów prawa). Istotne znaczenie dla ogólnej oceny jakości kształcenia było progresywne umiędzynarodowienie studiów w ramach programy Erasmus. Zgodnie z Raportem Samooceny KSC, sporządzonym na użytek procesu akredytacji w latach 2009- 2013 z programu Erasmus korzystająca rosnąca liczba studentów, jak w tabeli 1.

Tabela 1. Udział studentów w wymianie międzynarodowej w ramach programu Erasmus w latach 2009–2013

Rok akademicki	Liczba studentów KSC wyjeżdżających na		Liczba studentów zagranicznych przyjeżdżających do KSC na	
	praktyki	studia	praktyki	studia
2009-2010	8	7	8	5
2010-2011	17	24	13	28
2011-2012 <sup>2</sup>	19	0	22	0
2012-2013	22	25	12	40
<b>Razem:</b>	<b>66</b>	<b>56</b>	<b>55</b>	<b>73</b>
<b>Łącznie:</b>	<b>122</b>		<b>128</b>	

Podobną tendencją charakteryzuje się udział kadry akademickiej w programie wymiany, co ilustruje tabela 2.

Tabela 2. Udział kadry akademickiej w wymianie międzynarodowej w ramach programu Erasmus w latach 2009–2013

Rok akademicki	Liczba nauczycieli KSC wyjeżdżających na		Liczba nauczycieli zagranicznych przyjeżdżających do KSC na	
	wykłady	szkolenia	wykłady	szkolenia
2009-2010	17	-	6	1
2010-2011	31	4	12	-
2011-2012	0	0	3	-
2012-2013	15	9	25	8
<b>Razem:</b>	<b>63</b>	<b>13</b>	<b>46</b>	<b>9</b>
<b>Łącznie:</b>	<b>76</b>		<b>55</b>	

Aktualnie Uczelnia oferuje w ramach programu Erasmus+ studia na wszystkich prowadzonych kierunkach. Największym powodzeniem wśród studentów zagranicznych cieszą się kierunki prowadzone na Wydziale Nauk Technicznych oraz Wydziale Nauk Społecznych na kierunkach Biznes i Marketing. Wszyscy studenci zagraniczni mają także możliwość uzyskania dodatkowych punktów ECTS za naukę języka litewskiego.

W interesującym mnie zakresie studiów (prowadzonym przez Katedrę Edukacji) można wskazać przedmioty (kursy) studiów (tabela niżej), prowadzonych w języku angielskim, w ramach programu LLL Erasmus+, które można transferować do programu kształcenia w WSBiNoZ w Łodzi na kierunku pedagogika.

<sup>2</sup> W roku akademickim 2011/2012 KSC nie dysponowała grantem na udział w studiach, stąd „zerowe” wskaźniki dla tego roku



Tabela 3. Oferta zajęć w ramach programu Erasmus w roku akademickim 2013/2014

Przedmiot	ECTS	SEMESTR
Methodology of applied research	4	zimowy
Psychology	3	zimowy
Information technologies	5	zimowy/letni
Project preparation and management	6	zimowy
Basics of marketing	6	zimowy/letni
General foreign language (lithuanian)	6	zimowy/letni
Use of professional foreign (english language social pedagogy)	9	zimowy
Use of professional foreign (english language pre - school)	5	zimowy
Family pedagogy	3/6	zimowy
School and class community and its organization	6	zimowy
Observational practice (pedagogy of preschool education)	3	zimowy
Introductory teaching practice (social pedagogy)	3	zimowy
Pre-school and pre-primary teaching practice (pedagogy or preschool education)	9	zimowy

Jak widać lista przedmiotów nie jest długa, jednak Władze Katedry Edukacji zapewniają o poszerzeniu katalogu przedmiotów o kolejne w następnych latach akademickich.

Program kierunku *pedagogika społeczna*, prowadzony w języku litewskim, opisany w języku angielskim, znajduje się na stronie: <http://www.kvk.lt/index.php/lt/degree-programmes/social-sciences-faculty>. Studenci zagraniczni mogą realizować ów program, o ile decydują się na zaliczanie przedmiotów w języku narodowym uczelni.

#### I.4. Inne informacje

KSC jest wydawcą dwóch czasopism naukowych, wymienianych w *Index Copernicus* oraz w międzynarodowej bazie *EBSCO*: 1/ “Applied Research in Health and Social Sciences: Interface and Interaction” oraz 2/ “Formation of Urban Green Areas”. Czasopisma zawierają publikacje zarówno wykładowców KSC, jak i badaczy spoza jednostki i spoza Litwy, reprezentujących instytucje szkolnictwa wyższego.

## II. Przebieg wizyty w Klaipėda State College

Spotkania oraz zajęcia dydaktyczne odbywały się w budynku Wydziału Nauk Społecznych w Klaipėdzie, przy ulicy Jaunystės 1. W czasie wizyty zwiedzano także placówki edukacyjne różnego typu.

## Pierwszy dzień wizyty- poniedziałek, 7 kwietnia 2014 roku

Wizyta zaczęła się o godzinie 10.30 w pokoju Biura Stosunków Międzynarodowych KSC (pokój nr 122, parter budynku), w którym oczekiwała na mnie Pani Ingrida Mažeikaitė, specjalista Biura Współpracy Międzynarodowej KSC. Zaplanowane wcześniej spotkanie z Panią Jūratė Danielinė, kierownikiem Biura Współpracy Międzynarodowej zostało przesunięte na kolejny dzień, podobnie jak spotkania z Władzami Wydziału.

W czasie spotkania z Ingridą poznałam także Sametą Tasci, doktoranta Anadolu University z Turcji, który równoległe ze mną rozpoczynał wizytę w KSC w ramach programu Erasmus, i który w ramach swoich wcześniejszych studiów magisterskich był stypendystą Uniwersytetu Adama Mickiewicza w Poznaniu (co sprzyjało integracji).

Po wymianie ogólnych informacji przedstawiających KSC oraz uczelnie partnerskie, oraz wzajemnym wręczeniu drobnych upominków, udaliśmy się na spotkanie z Kierowniczką Katedry Edukacji Panią Audronė Čistienė, które trwało do 11.30. W czasie spotkania Pani Audronė omówiła krótko strukturę uczelni i Wydziału Nauk Społecznych, następnie oprowadziła nas po budynku, wskazując pomieszczenia kluczowe dla naszego dalszego pobytu. Na zakończenie spotkania krótko scharakteryzowała grupę uczestników moich zajęć dydaktycznych oraz związki tematyki zajęć z programem kształcenia w uczelni na kierunkach **pedagogika społeczna** oraz **edukacja przedszkolna**. Oferowane studentom i kadrze dydaktycznej zajęcia zostały zadeklarowane jako nieobowiązkowe i zaadresowane do:

- **studentów IV semestru kierunku PEDAGOGIKA SPOŁECZNA, w ramach integracji z realizacją przedmiotu PEDAGOGIKA SPECJALNA** (kod przedmiotu: SMF-SP-2-259), który studenci zaliczają jako obowiązkowy w III, zimowym semestrze; Korespondowały z *Learning outcomes of the subject' study programme No 9*, opisanym następująco: "9. *The ability to think critically and analytically, solve pupils' problems individually and in a team by substantiating own decisions in a well-reasoned manner*" oraz z efektem kształcenia opisanym w programie przy numerze 9.1. "Being able to analyse and describe in writing behavioural, emotional and social development disorders, the ways to manage behaviour in the context of an individual problematic situation" oraz

- **studentów VI semestru kierunku PEDAGOGY OF PRE-SCHOOL EDUCATION zintegrowaną z realizacją przedmiotu PEDAGOGIKA SPECJALNA** (kod przedmiotu: SMF-IKUP-2-201), który studenci zaliczają jako obowiązkowy w V semestrze; Zajęcia korespondowały z *Learning outcomes of the subject' study programme No 2*: „To be able demonstrate knowledge and professional attitude to basic needs of a preschool and pre-primary aged child and be able to satisfy these needs individually” oraz z efektem kształcenia opisanym w programie przedmiotu przy numerze 2.1. "To be able to analyse and describe behavioural, emotional and social developmental disorders, effective behaviour formation and management techniques in the context of an individual problem situation."

## Drugi dzień wizyty- wtorek, 8 kwietnia 2014 roku

Kolejny dzień wizyty rozpoczęliśmy o godz. 9.30 od spotkania z Panią Astą Pancerovienė, dziekanem Wydziału Nauk Społecznych, w towarzystwie Jūratė Danielinė, Audronė Čistienė oraz innych nauczycieli akademickich, wizytujących Wydział nauk Społecznych. Spotkanie skupiło się na wzajemnym przedstawieniu uczestników oraz pochwałach Pani Dziekan wobec współpracy KSC z innymi polskimi uczelniami (w Łomży i Katowicach) oraz na pytaniach do gości o pierwsze wrażenia z pobytu w Klaipėdzie. Spotkanie trwało do godz. 9.45, po czym udałam się do sali dydaktycznej, w celu przygotowania prezentacji do zajęć.

Spotkanie dydaktyczne rozpoczęło się od przywitania nielicznie zgromadzonych Uczestników oraz przedstawienia WSBiNoZ w Łodzi, po którym dokonaliśmy wspólnie przeglądowych porównań warunków kształcenia w KSC oraz w naszej uczelni.

Zajęcia dydaktyczne w tym dniu trwały od godz. 10.20 do 12.50 (trzy jednostki dydaktyczne). Tematem pierwszej części zajęć było: *Features of typical development achievements of children aged 3-7 years vs Early symptoms of ADHD and Asperger Syndrome*. Miała ona charakter **interaktywnego wykładu**, wzbogaconego materiałem audowizualnym, zawierającym kazusy dzieci z poszczególnymi typami zaburzeń. Integralną częścią zajęć była dyskusja o praktykach diagnostycznych, stosowanych w krajach partnerów oraz o skali występowania zaburzeń u dzieci.



Fot.10. Grupa uczestników zajęć w dniu 8 kwietnia 2014 roku.

*Od lewej siedzą: pierwsza ławka- studentka pedagogiki społecznej, druga ławka- Audrone Cistiene Kierownik Katedry Edukacji, trzecia ławka- studentka edukacji przedszkolnej z Danii; środkowy rząd, ostatnia ławka- Rūta Tamašauskienė, nauczyciel metodyki pracy przedszkolnej, następna ławka od lewej- Aurelija Valaitienė, wykładowca psychologii oraz nauczycielka pedagogiki przedszkolnej, kolejna ławka Margarita Mačiūnė, nauczycielka języka angielskiego i w rzędzie przy oknie studentka edukacji przedszkolnej KSC.*

Przegląd wykorzystanego w pierwszej części zajęć materiały dydaktycznego (prezentacje PPP) zawiera **załącznik 1** do niniejszego raportu.

W dalszej części pobytu w KSC zaprezentowane zostały Anadolii University w Turcji (przez Sameta Tadsci) oraz Litweski system edukacji (prezentację przygotowała i omówiła Margarita Mačiūnė) jako przygotowanie do zaplanowanego na następne dni zwiedzania placówek edukacyjnych różnego typu w Klaipėdzie.

### **Trzeci dzień wizyty- środa, 9 kwietnia 2014 roku**

Następny dzień wizyty rozpoczął się zbiórką przy KSC, skąd udałam się w towarzystwie Sameta Tasci i pod opieką Rūti Tamašauskienė i Margarity Mačiūnė do przedszkola publicznego i pro-gimnazjum w Klaipėdzie.



Pierwszą odwiedzoną placówką było **Przedszkole Volungėlė**, gdzie przyjechała nas Pani Dyrektor Eugenija Simpukienė, znajdujące się przy ulicy Simonaitytės 26.

Przedszkole realizuje autorski program kultywowania tradycji i obrzędów ludowych z regionu Klaipedy, co widoczne jest w wystroju i zajęciach organizowanych dla dzieci. Każda z grup przez rok szkolnych realizuje program skupiony na działalności artystycznej związanej z folklorem. Dzieci (w wieku 2-7 lat) są uczestnikami grup „gilny”, „koronkarskiej”, „bursztynowej”, „bawelnianej” i „korkowej”.

Interesujący jest sposób integrowania dzieci z przedszkolem- w pierwszej grupie (2-3 latki) dzieci z pomocą rodziców lepią z gliny i wypalają (przedszkole posiada własny piec garncarski!) dzwoneczki, które wieszają w holach przedszkola. Po zakończeniu edukacji przedszkolnej zabierają swoje dzwoneczki na pamiątkę. W przedszkolu zawsze wisi tyle dzwoneczków, ile dzieci do niego uczęszcza (na zdjęciu niżej).



*Fot.11. Dyrektor przedszkola demonstrująca dzwoneczki jednej z grup przedszkolnych*

Przedszkole posiada wiele eksponatów muzealnych, które służą dzieciom do działania na rzecz rozwoju wiedzy o tradycji regionu Klaipeda.



09/04/2014

*swoją biblioteczkę*

*Fot.12. XVII- w. szafa, w której dzieci z jednej z grup mają*



09/04/2014

*Fot.13. Kącik zabaw zorganizowany w „zagrodzie”*





Fot.14. Grupa „starszaków”

Dzieci z różnych grup działają w Teatryku Mapeków, co z prawdziwą dumą zaprezentowały.



Fot.15. Grupa teatralna z mini przedstawieniem

Kadrze przedszkola należało pogratulować „wierności” wobec misji i wizji tej placówki, co z radością uczyniliśmy!



Kolejną odwiedzoną placówką było **Klaipėdos Liudviko Stulpino Progimnazija**, gdzie przyjechała nas Pani Dyrektor *Diana Čedavičienė*, mieszczące się w Klaipėdzie przy ulicy Bandužių 4.

Pro-gymnasium w systemie edukacyjnym Litwy jest placówką edukacyjną kształcąca dzieci w wieku 7-14 lat, zbliżoną do szkoły podstawowej w Polsce w systemie sprzed reformy oświaty (mowa o 8-klasowej szkole podstawowej).



Fot.16. Podwórkó szkolne



Fot.17. Główne wejście do szkoły

Wizytowana szkoła jest jedną z najnowocześniejszych placówek na Litwie, gdzie działa zintegrowany system elektroniczny (uniwersalna karta magnetyczna), dotyczący bezpieczeństwa uczniów, monitorowania ich osiągnięć, korzystania z zajęć dodatkowych a także opłat za obiady w stołówce szkolnej.



*Fot.18. Kadra i uczniowie szkoły posiadają identyfikatory umożliwiające wejście do budynku*



*Fot.19. Podobne identyfikatory otwierają drzwi pracowni i „sprawdzają obecność” uczniów wchodzących na lekcję*

Ciekawostką, wobec toczących się w Polsce dyskusji o darmowych podręcznikach szkolnych, jest fakt, że finansowania przez rząd Litwy podstawowych podręczników dla uczniów wszystkich typów szkół. Rodzice ponoszą koszt ćwiczeń i innych materiałów uzupełniających.

W czasie wizyty w szkole byliśmy także uczestnikami lekcji języka angielskiego, prowadzonej w klasie 5.

Wizytę w szkole zakończył poczęstunek łakociami litewskimi i swobodnymi rozmowami z kadrą na temat możliwości i barier, jakie stwarza system rozwojowi uczniów.

Po zwiedzaniu placówek Władze KSC zorganizowały dla nauczycieli wizytujących uczelnię zwiedzanie Starego Miasta pod opieką przewodnika turystycznego. Zwiedzanie trwało od 15.30 do 17.30, niestety przy bardzo silnym wietrze i mżawce. Poniżej kilka zdjęć z wycieczki w Starym Mieście.



Fot.20. Centrum Kultury



Fot.21. Pasaż gastronomiczny przy ulicy Turgaus





*Fot.22. Smok, symbolizujący jedną z legend powstania i dziejów miasta Klaipėda*



*Fot.23. Mapa miasta Klaipėda na ścianie budynku przy ulicy Tillu*



*Fot.24. Figura Kominiarza, jako symbolu przynoszącego szczęście mieszkańcom i turystom w Klaipėdzie, na budynku przy ulicy Kurpių 8*



*Fot.25. Kosz z międzynarodowymi, historycznymi monetami przy nabrzeżu rzeki Danga, przy budynku pierwszej kasy oszczędnościowej w Klaipėdzie*

Zwiedzanie miasta zakończyła miła, integracyjna, wspólna kolacja w jednej z Restauracji przy Palcu Teatralnym.



## Czwarty dzień wizyty- czwartek, 10 kwietnia 2014 roku

Następny dzień pobytu w Klaipedzie rozpoczęła o godz. 10.00 wizyta w **Klaipėdos Žemynos Gimnazija**, gdzie przyjechała nas Pani Dyrektor **Rita Podolienskienė**, miszczącego się na skraju centrum Klaipedy, przy ulicy Kretingos 23. Szkołę ponownie zwiedzałam w towarzystwie Sameta Tasci i pod opieką Rūti Tamašauskienė i Margarity Mačiūnė.



Fot.26. Główne wejście do Gimnazjum

W systemie edukacji na Litwie, gimnazjum odpowiada polskiej szkole ponadgimnazjalnej, w której uczniowie przygotowują się do egzaminów maturalnych. Szkoła jest czteroletnia i posiada własny, autorski program kształcenia. Jest silnie sprofilowana na naukę języka niemieckiego- uczniowie szkoły mogą zdawać w niej niezależnie od egzaminów maturalnych Międzynarodowy Egzamin z Języka Niemieckiego na poziomie podstawowym lub zaawansowanym.

Szkoła wyjątkowo starannie przygotowała się do naszych odwiedzin. Zorganizowano ponad godzinną prezentację działalności szkoły w formie przedstawienia, które odbyło się w szkolnej Sali Teatralnej. Dodam, że przedstawienie było na tyle ciekawe, że ... zapomniałam o wykonaniu fotografii..... Pani Dyrektor obiecała dosłać te, które robili uczniowie szkoły w czasie naszej wizyty.

Spotkanie zakończyło się o godz. 11.30 i udaliśmy się do KSC w celu przeprowadzenia przez mnie drugiej części zajęć dydaktycznych.

Zajęcia rozpoczęły się o godz. 12.00 i zakończyły o 14.30.

Tematem zajęć było: ***A brief observation of behaviour as a method of assessing a child's development and detection of the symptoms of neurodevelopmental disorders-diagnosis report.*** Zostały przeprowadzone **metodą warsztatową**. Wspólną rozpoczęły kilkuminutowe gry doskonalące spostrzegawczość. Następnie Uczestnicy w oparciu o materiały audiowizualne dokonywali analizy obserwowanego zachowania dzieci, wyłaniali cechy charakterystyczne dla zaburzeń rozwojowych, selekcjonowali cechy zachowania w grupy potwierdzające i negujące prawdopodobieństwo zaburzeń, sporządzali w oparciu o przygotowane wcześniej materiały papierowe, tabele i mini- raporty z obserwacji. Na zakończenie zajęć uczestnicy dokonywali



samooceny własnych kompetencji diagnostycznych, omówiono także typy ćwiczeń, doskonalących te kompetencje.

Przebieg zajęć wyraźnie interesował uczestników, co wyrazili w końcowej, ustnej ewaluacji, zwracając także uwagę na „nowe” – szczególnie dla nauczycieli akademickich- umiejętności rozpoznawania symptomów zaburzeń oraz szczególnie ważne dla ich pracy wykorzystanie materiału audiowizualnego w postaci filmów.



Fot.27. Objaśnianie celów i zadań zajęć



Fot.28. Prezentacja jednego z filmów

Przegląd wykorzystanego w drugiej części zajęć materiału dydaktycznego (prezentacje PPP oraz przykłady raportów diagnostycznych) zawiera **załącznik 2** do niniejszego raportu.

Spotkanie w uczelni zakończyła prezentacja Modelu Rodziny, jaki obserwuje się aktualnie na Litwie, przygotowana i omówiona przez studentkę ostatniego roku pedagogiki społecznej. W przeciwieństwie do Polski (gdzie mówimy o modelu „dwoje dorosłych+ jeden samochód”) typowym modelem rodziny jest na Litwie model „2 rodziców+ dwoje dzieci”.



### **Ostatni, piąty dzień wizyty- piątek, 11 kwietnia 2014 roku**

Ostatni dzień był czasem na indywidualne spotkanie z Audrone Cistiene, w czasie którego przyjrzałyśmy się wspólnie ofercie studiów w KSC oraz WSBiNoZ w Łodzi, miałam okazję zapoznania się z Raportem Samooceny KSC, w którym m.in., znalazłam informację o rozwoju uczelni w ramach współpracy międzynarodowej. Audrone opowiadała także o swoich przeszłych i planowanych wyjazdach w ramach Erasmus+ Mobility Staff Programme ( aktualnie wróciła z Danii, na początku maja br. wyjeżdża do Turcji). Całe spotkanie miało charakter roboczego ustalania dalszego, ogólnego planu międzyuczelnianej współpracy. Audrone zachęcała do odwiedzin KSC w szerszym gronie w październiku br. w czasie Otwartego Tygodnia Współpracy Międzynarodowej, organizowanego w KSC także w ramach programu Erasmus +.

### **III. Podsumowanie- osobiste wrażenia i opinie, ciekawostki „podróżnicze”**

Wizytę w Klaipėda State College mogę ogólnie ocenić jako bardzo udaną. Widoczne były starania i serdeczność Gospodarzy, choć jednocześnie dało się odczuć napięcie planu ich pracy, co nie dziwi, zważywszy, że wszyscy w czasie mojej wizyty wykonywali swoje typowe, codzienne obowiązki zawodowe.

Analizując możliwość wymiany studenckiej mogę stwierdzić, że obie uczelnie muszą włożyć jeszcze dużo pracy w urealnienie „punktowej opłacalności” realizowanych programów studiów, by umożliwić studentom transfer punktów ECTS. Tryb studiów (stacjonarny lub niestacjonarny) nie jest przeszkodą formalną- ograniczeniem jest krótki po obu stronach katalog przedmiotów, jakie mogą być realizowane w języku angielskim. Plusem WSBiNoZ w Łodzi jest fakt, że w zasadzie w większości jako kadra dydaktyczna jesteśmy gotowi w pracy indywidualnej ze studentem porozumiewać się w języku angielskim. Sądzę, że dalsza międzyuczelniana współpraca i indywidualne podejście do przypadków studentów planujących skorzystać z wymiany w ramach programu Erasmus+ pozwoli udoskonalić działania obu stron.

Pod względem ekonomicznym Litwa wydaje się być państwem sprzyjającym wyjazdom polskich studentów. Wysokość stypendium Erasmusa jest w 90% wystarczalne do pokrycia kosztów zakwaterowania i utrzymania się w skali miesiąca na Litwie. KSC oferuje dość tanie obiady dla studentów (koszt od 7 do 15 LTL- litów) w uczelnianej kantynie, pośredniczy także w znalezieniu przystępnego w cenie zakwaterowania. Niezbędne informacje o kosztach i formach pomocy dla studentów zagranicznych można znaleźć w języku angielskim na stronie KSC: <http://www.kvk.lt/index.php/lt/general-info-for-students> .

Ciekawą propozycją mogą stać się także wyjazdy dydaktyczne do KSC kadry WSBiNoZ w Łodzi, także z kierunków dietetyka oraz kosmetologia. Choć w KSC nie prowadzi się bezpośrednich odpowiedników tych kierunków, to w opisach Gospodarzy dość interesująco kształtują się kierunki *technologia żywności* i *terapia urody*. Sądzę też, że interesującym dla naszej uczelni – być może jako pomysłowi na nowe kierunki, mogłoby stać się przyjrzenie studiom na kierunku *Higiena jamy ustnej*, czy *Opieka odontologiczna*.

### **Osobiste wrażenia....**

Po raz pierwszy od ponad 15 lat miałam okazję do radości z faktu znajomości języka rosyjskiego, co uprościło komunikację ze starszym pokoleniem Litwinów na ulicach, w sklepie, w hotelu.

Chcąc wykorzystać język angielski zdecydowanie należy kierować pytania do ludzi młodych.

Wszystkim, którzy zamierzają udać się do Klaipedy rekomenduję przejazd autobusem Eurobus- Eurolines. UWAGA- z przesiadką w Kownie, które w języku litewskim nazywa się KAUNAS, co warto mieć na uwadze..... ale o tym wolałabym opowiedzieć zainteresowanym, niż pisać.